

Lumières

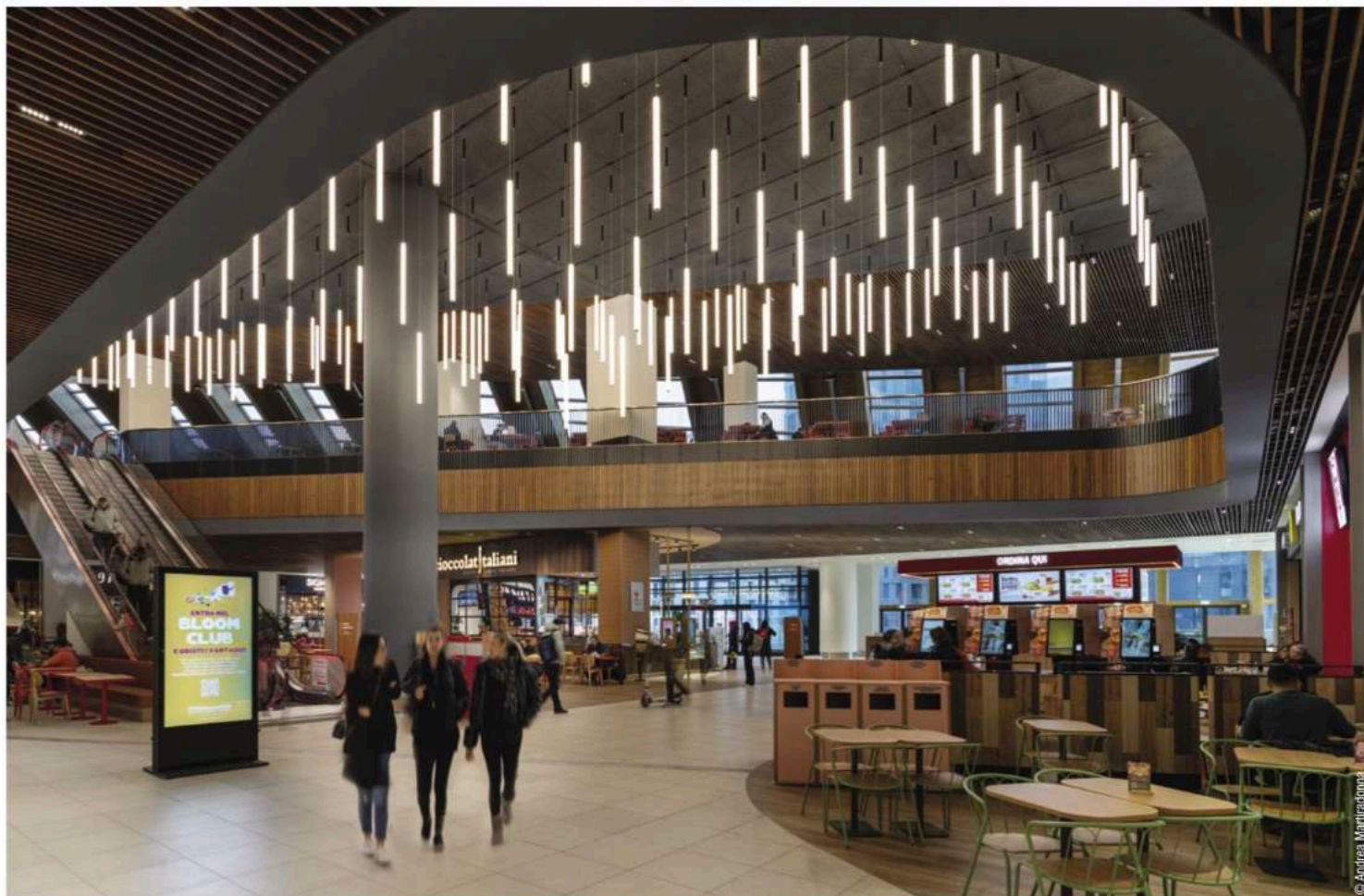


Cé **ICONIQUE**

Cé **NOUVEAU**

Qu'est-ce que Cé ?

Cé à découvrir à l'intérieur



© Andrea Martrandonna

Projet d'aménagement
CRTKL

Concepteur d'éclairage
Thomas Gravanis (Studio L+DG
Lighting Architects)

Solution d'éclairage
Linea Light Group

Merlata Bloom : lumière sur mesure et durabilité

Thomas Gravanis (Studio L+DG Lighting Architects) et Linea Light Group éclairent le nouveau centre commercial de Milan où des solutions d'éclairage sur mesure et l'efficacité énergétique se combinent pour créer une oasis urbaine où les gens peuvent se rencontrer et se sentir bien.

Le Merlata Bloom est une œuvre architecturale futuriste qui révolutionne le paysage urbain de Milan. Conçu par le Studio CallisonRTKL, ce centre commercial est un hommage à la durabilité et à la vie quotidienne, en ligne avec les normes d'urbanisme les plus élevées et destiné à devenir le nouveau centre d'intérêt de la ville.

Avec un total de 210 magasins, le Merlata Bloom se distingue par son architecture organique. Avec deux blocs elliptiques reliés par un pont suspendu, le complexe architectural s'impose comme une icône moderne.

L'éclairage a été pensé par le concepteur grec Thomas Gravanis qui a apporté un grand soin aux détails en répondant aux exigences de confort visuel et de durabilité inhérentes au projet. Grâce aux réunions préparatoires de l'équipe d'architectes du CRTKL et de l'architecte en chef Jorge Beroiz, aux solutions créatives de Thomas Gravanis et aux appareils sur mesure de Linea Light Group, l'éclairage s'intègre harmonieusement à l'environnement, et contribue à créer une atmosphère accueillante et captivante.



© Andrea Martrandonna



Offrir une expérience client complète

« L'éclairage du centre commercial, comme celui des magasins, est crucial et doit offrir une expérience complète, à la fois pour les utilisateurs et d'un point de vue architectural, affirme Thomas Gravanis. Il suffit de se promener et d'observer l'éclairage des espaces pour comprendre comment il peut mettre en valeur l'architecture et le design et les rendre plus attrayants pour les clients, les encourageant à rester plus longtemps à l'intérieur. Nous avons suivi ces principes pour ce projet également, en essayant de créer un environnement accueillant, fluide et engageant où les visiteurs pourraient vivre une expérience agréable et passer du temps de qualité. C'est pourquoi nous avons adopté diverses solutions pour éliminer le risque d'éblouissement produit par les sources leds, en utilisant des accessoires spécifiques et, dans certains cas, en concevant des luminaires anti-éblouissement sur mesure. »

L'intérieur du Merlata Bloom dispose de grands espaces spectaculaires, qui convergent harmonieusement l'un vers l'autre, caractérisés par l'omniprésence du verre. Des espaces aussi divers et complexes ont des besoins d'éclairage différents et pour y répondre, le studio CRTKL s'est fixé pour objectif de respecter les exigences inhérentes à la conception bioclimatique et énergétique du bâtiment.

Une fabrication locale pour répondre à des demandes spécifiques

Linea Light Group a développé des solutions sur mesure pour répondre à des exigences spécifiques : sa capacité à produire en interne et le contrôle



total sur toute la production ont garanti la qualité et la flexibilité nécessaires à la réalisation de ce projet visionnaire.

Thomas Gravanis ajoute : « Nous voulions quelque chose de différent de la production sur catalogue. C'est pourquoi la collaboration avec Linea Light Group s'est avérée fructueuse; en effet, l'entreprise vénitienne gère toute la production en interne, ce qui nous donne une garantie non négligeable en termes de qualité, tant du produit que du service. »



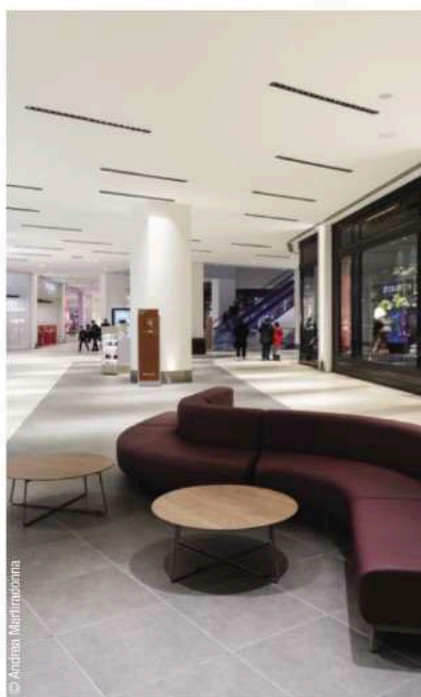
© Andrea Martrudonna



© Andrea Martrudonna



© Andrea Martrudonna



© Andrea Martrudonna

Tout fabriquer en interne permet de contrôler entièrement la production et d'effectuer toutes les modifications demandées et de les vérifier en direct à l'aide de maquettes des environnements et des produits. Rien que pour ce projet, de nombreuses maquettes ou échantillons ont été réalisés, toujours dans un délai très court, malgré les difficultés. »

Une mise en lumière zone par zone

Au premier étage, l'intervention de Linea Light Group a concerné plusieurs zones : l'entrée pré-

sente un double volume grâce à un escalator qui relie les deux étages; ici, une composition technique réalisée avec des suspensions cylindriques TU-V, en polyméthacrylate de méthyle avec lumière diffuse à 360° qui, selon les différentes hauteurs, créent un effet de mouvement particulièrement scénique, éclairent la zone en un jeu de lumières, presque comme s'il s'agissait d'une cascade d'étoiles filantes.

Le toit principal, avec sa structure en tonneau vitré, représentait un défi architectural et structural important : le plafond est en effet caractérisé par une boiserie de baffles en bois, à l'intérieur de laquelle a été positionné le plafonnier Skin en adoptant une solution créative. Sa forme hexagonale facilite la création de compositions linéaires continues, en illuminant de sa silhouette les périmètres complexes ou désalignés de l'architecture contemporaine. Skin s'adapte parfaitement à cette application encastrée spécifique, en redonnant de la personnalité au contexte.

Pour l'éclairage des plafonds des allées reliant les magasins, le concepteur lumière a eu recours à des solutions encastrées personnalisées, alignant en groupes (de 1,90 m de long) de 20 ou 5 downlights Cob44, offrant ainsi un aspect très élégant avec un éclairage adéquat et une qualité tridimensionnelle. Sur les côtés des vitrines, des pilastres décoratifs abritent des corps d'éclairage linéaires verticaux, Rollip PRO, de 4 et 7 m chacun, pour distinguer et caractériser l'entrée de chaque commerce.

Toujours au premier étage et du côté du quartier Merlata, il est possible d'accéder à un espace végétalisé, appelé « jardin d'hiver »; ici, l'éclairage a été conçu comme partie intégrante du paysage



urbain, pour faire vivre aux usagers une expérience « en plein air ». La zone est éclairée par quatre solutions de Linea Light Group : les downlights encastrés Warp (en version noire et blanche) sont installés dans le faux plafond supérieur à l'entrée des magasins, servant également de supports aux projecteurs en porte-à-faux Navata Optus, installés de manière à limiter l'éblouissement, tandis qu'au plafond, le long des « nervures » en bois, ont été montés les downlights Illuminator en version noire.

Des luminaires Bond Pro avec une température de couleur de 3 000 K éclairent la verdure à l'intérieur des parterres. Devant les toilettes, au pied des installations ressemblant à des arbres sous lesquels on peut se détendre et se rafraîchir, ont été positionnées des solutions uplight Orma, pour éclairer la zone de manière tamisée, avec, en complément, des suspensions circulaires très légères Tour.

Éclairage extérieur

« Le premier concept prévoyait l'utilisation de la couleur, donc de luminaires RVB, ce à quoi s'est opposée l'autorité des transports, explique Thomas Gravanis, car le changement de couleur sur la façade, bien que lent dans la transition, aurait pu représenter une source de distraction des automobilistes en transit avec, pour conséquence, un risque accru d'accidents dans un carrefour très fréquenté. Cependant, le monochrome final a satisfait tout le monde. Il y avait ensuite la question de la pollution lumineuse, un danger réel et toujours présent lorsqu'il s'agit de structures largement vitrées comme celle-ci. La principale préoccupation de notre agence a été de respecter

les nouvelles exigences énergétiques et environnementales imposées par la conception bioclimatique et énergétique du bâtiment, tant pour l'éclairage extérieur qu'intérieur, visant à obtenir un impact nul sur le milieu environnant, autrement dit supprimer tout risque de nuisance lumineuse et réduire l'éblouissement autant que possible. Une demande d'autant plus importante que l'on se trouve dans une zone de passages fréquents d'avions en approche ou au décollage, pour lesquels un éclairage vers le haut aurait certainement constitué une gêne dans les phases les plus délicates du vol. »

L'objectif était de souligner la forme dynamique de l'édifice avec un éclairage indirect – qui s'intègre harmonieusement dans l'environnement – et de donner une perception différente à celui qui l'observe. C'est pourquoi les solutions linéaires flexibles Rubber, positionnées horizontalement pour délimiter tout le périmètre du bâtiment ont été utilisées; en revanche, sur le mur portant l'enseigne du célèbre supermarché lombard qui fait face à la zone résidentielle, Rubber a été installée verticalement.

L'éclairage du Merlata Bloom n'est pas seulement fonctionnel mais a été conçu pour créer une expérience immersive et stimulante pour les visiteurs. Une température de couleur de 3 500 K a été choisie pour l'ensemble du projet, à l'exception de quelques petites zones. Des leds de haute qualité rendent l'environnement lumineux et confortable, reflétant l'engagement en faveur de l'efficacité énergétique et de la durabilité.

Le centre Merlata Bloom marque le début d'une nouvelle ère pour Milan, combinant la durabilité, l'innovation et le bien-être en un seul lieu. ■